

# מתחם קבר הרשב"י מירון

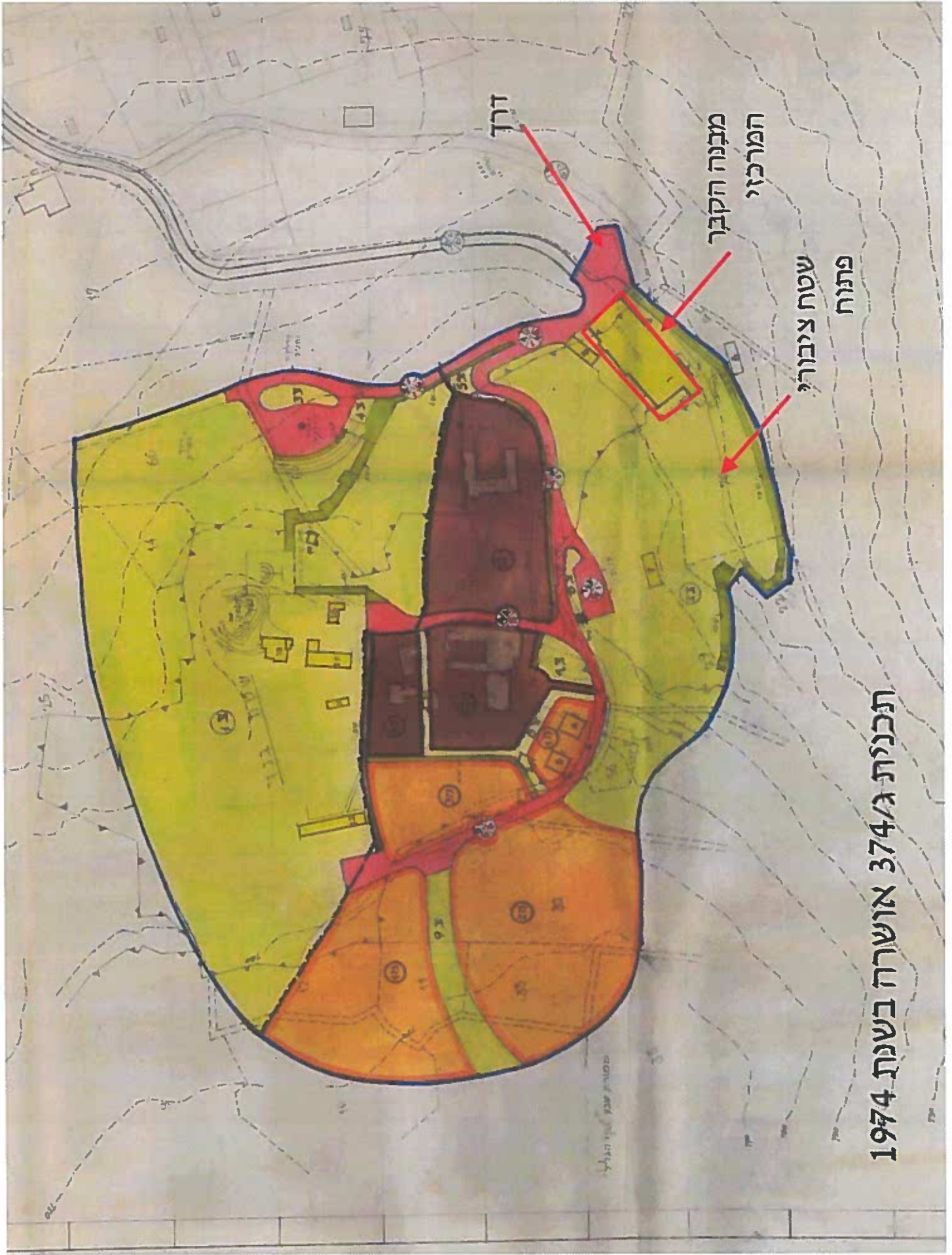


הרשות לאכיפה  
במקרקעין  
מחוז צפון

**בהמשך לפנייה של מנהל הרשות בעניין מתחם קבר הרשב"י,  
בוצעה בדיקה בשטח המתחם וסביבתו ובוועדה המקומית  
לתכנון ובניה מרום הגליל במהלך רבעון ראשון 2021,  
להלן הממצאים**

# רקע כללי

1. מדובר באתר המציין את קברו של הרבי שמעון בר יוחאי וממוקם סמוך למושב מירון בתחום הוועדה המקומית לתכנון ובניה מרום הגליל.
2. האתר משמש כמקום תפילה ועליה לרגל של מאמינים רבים במהלך כל השנה.
3. בל"ג העומר מתקיימת הילולת הרשב"י ומגיעים למקום מאות אלפי מבקרים בעת ובעונה אחת לאירוע זה.
4. מתחם הקבר כולל מבנה מרכזי כאשר מסביבו ובצמוד לו נבנו לאורך השנים, על ידי גופים שונים, מבנים ותוספות לשימושים מגוונים בניגוד להוראות תכנית וללא היתר.
5. על שטח המתחם חלות שתי תכניות מתאר מפורטות עיקריות המייצגות את השטח ל-"שטח צבורי פתוח" ו-"דרך" על פי תכנית ג/374, "חניה ציבורית" על פי תכנית ג/7475.



תכנית ג/374 אושרה בשנת 1974

מושב מירון  
מפה מצבית - טופוגרפיה  
מג"ה - 1:500  
מ"מ - 1:100  
מ"מ - 1:200  
מ"מ - 1:500  
מ"מ - 1:1000  
מ"מ - 1:2000  
מ"מ - 1:5000

מבנה הקבר  
המרכזי

שטח ציבורי  
פתוח

תכנית ג/7475 אושרה בשנת 1994

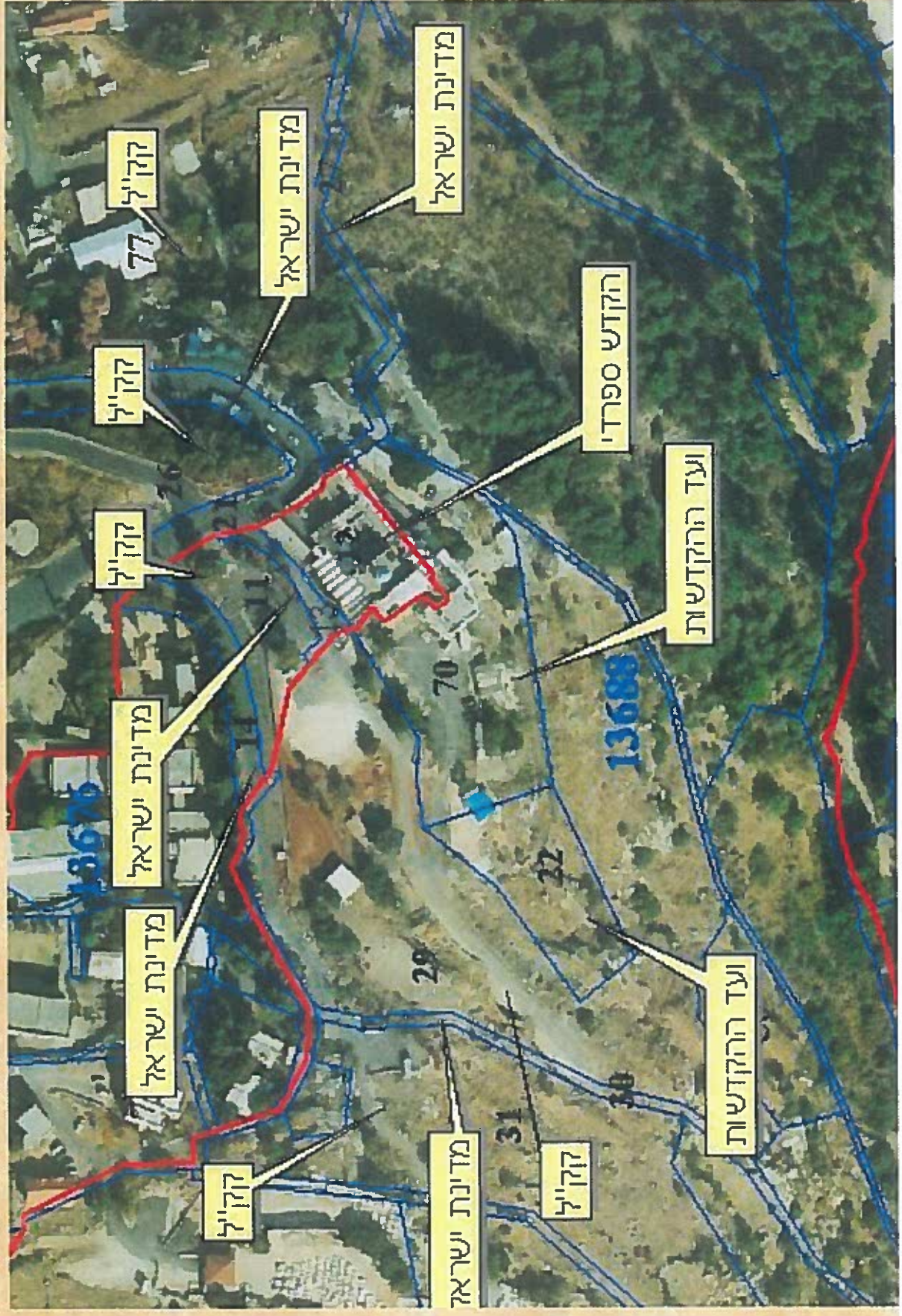
בתאריך 27/01/03 אושרה תכנית מפורטת ג/12092 למתן תוקף בתנאים אשר נכון להיום טרם מולאו. תכנית זו מייעדת את המבנים המקוריים לשימור ואת הקרקע סביב הקבר לשטח פרטי פתוח.

### התכנית בוטלה בשנת 2015



מבני הקבר  
המקורי  
לשימור

המתחם פרוש על פני מספר חלקות ובגושים שונים, הבניין המרכזי ממוקם בחלקה בבעלות ההקדש הספרדי ומסביבו ישנן חלקות בבעלות ועד ההקדשות, קק"ל ומדינת ישראל

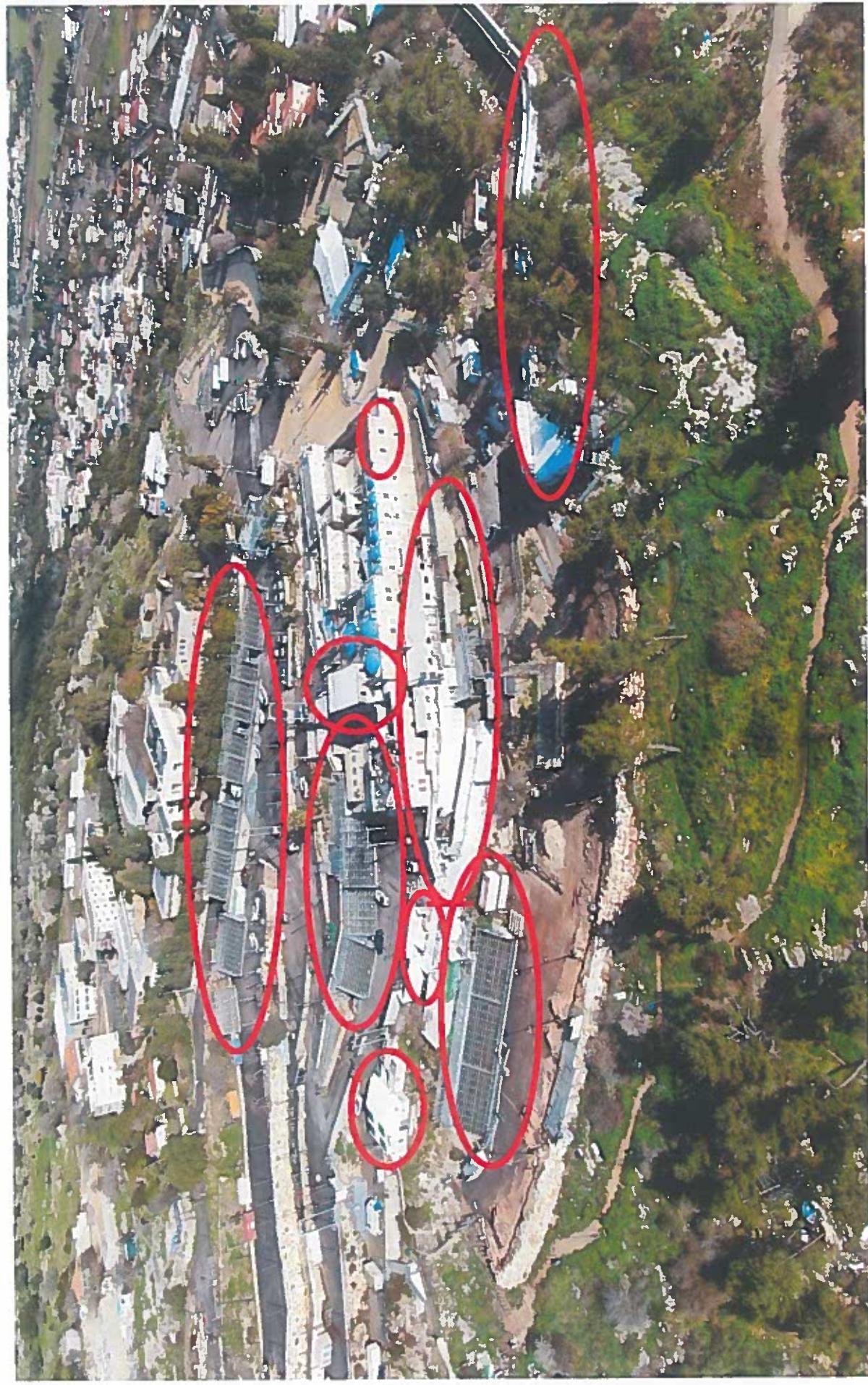


## הליכי רישוי

1. בשנות השמונים אושרו מספר בקשות להיתרים על ידי הוועדה המחוזית לתוספות בניה ובית מדרש בסמוך לקבר.
2. בשנת 2006 בוצעו עבודות חפירה בסמוך למבנה הקבר ללא היתר, הוועדה המקומית הוציא צו להפסקת העבודות מנהלי לאחר שהתברר כי ישנה סכנה לפגיעה ביסודות המבנה המקורי. בתאריך 14/05/06 ניתן היתר בניה לחיזוק המבנה על ידי הוועדה המקומית. בקומה זו בוצעו עבודות להשמשת החללים התת קרקעיים, חלק מהעבודות בוצעו גם מחוץ לקונטור המבנה המקורי (ראה צילום מיום 21/01/21 )
3. בתאריך **27/11/08** ניתן היתר בניה לשיפוץ המבנה המרכזי על ידי הוועדה המקומית.
4. בשנים האחרונות נבנו טרסות עצמות לקהל המבקרים מכח היתר זמני שניתן, טרסות אלו לא פורקו ונשאר קבועות במקום עד היום ללא היתר כדין (ראה צילום רחפן מיום 28/02/21).



סימוך המבנים והתוספות ללא היתר שאתרו בטיסת צילום מיום 28/01/21



תוספת בניה בפונה הדרום מערבית של גג המבנה המרכזי.



שתי תוספות בניה בחלק הדרום מזרחי של גג המבנה המרכזי.

המבנה פורק



מרפסת כהנים וחדרי תפילה.



מורכב מחמש מכולות וקירוי בחלק הדרום מזרחי של המתחם.

מדרגות למרפסת הכהנים



## צעדי אכיפה

1. בשנים 2000 עד 2004 לערך בוצעו מספר פינויים של קרוונים ומכולות בסביבת הקבר על ידי הרשות המקומית.
2. במהלך השנים, הוועדה המקומית הדביקה צווי הריסה מנהליים, שלא בוצעו, על דוכני המכירות שמוקמו לצידו דרך הגישה לבנין הקבר וכמו כן הרשות המקומית הוציאה צוויים מכוח חוק רישוי עסקים כנגד הסוחרים.
3. בשנת 2005 הוצבו על ידי המועצה הדתית מרום הגליל 4 מבנים מסחריים מעץ ללא היתר בניה.
- כנגד המועצה הדתית הוגש כתב אישום על ידי תובע מדינתו ולאחר מספר חודשים מבנים אלו פונו.
4. הוועדה המקומית לא הגישה כתבי אישום בגין חריגות הבניה המתועדות בתצלומים הנייל אשר נבנו במהלך השנים במתחם הקבר ובסביבתו.

# הקומה התת קרקעית מיום 21/01/21



חורגת מקו הבניין המקורי  
הקומה התת קרקעית

## המלצות

1. מומלץ להתמקד בשלב ראשון בהיבט הבטיחותי של הקומה התת קרקעית.
2. נדרש דוח כיבוי אש, דוח קונסטרוקטור ודוח חשמלאי מוסמך לגבי כל הבנייה בקומה התת קרקעית.
3. לאחר קבלת הדוחות ובכפוף למצאים יהיה ניתן לשקול אטימה של האגף בקומה התת קרקעית.